

## การส่งเสริมการใช้ห้องสมุดประชาชน ผ่านเครือข่ายบริการห้องสมุดในระบบการศึกษาทางไกล

### Promotion of Public Library Use through Distance Education Service Network

รัตนาภรณ์ แตนนา

สำนักบรรณสารสนเทศ มหาวิทยาลัยสุโขทัยธรรมาธิราช  
Ploy109@gmail.com

#### บทคัดย่อ

การส่งเสริมการใช้ห้องสมุดประชาชนผ่านเครือข่ายบริการห้องสมุดในระบบการศึกษาทางไกล เป็นกิจกรรมส่งเสริมการอ่านที่ปลูกฝังให้คนในท้องถิ่นมีนิสัยรักการอ่านและศึกษาค้นคว้า สามารถแสวงหาความรู้ได้เองตามอัธยาศัยจากแหล่งค้นคว้าในห้องสมุดที่อยู่ในชุมชนหรือแหล่งค้นคว้าอื่น ๆ ได้ เพื่อนำความรู้ที่ได้มาพัฒนาตนเองและสังคม จัดขึ้นระหว่างปีงบประมาณ พ.ศ. 2560-2562 มีวัตถุประสงค์ 1) เพื่อส่งเสริมการใช้ห้องสมุดในเครือข่ายห้องสมุด มสธ. เพื่อให้คนในท้องถิ่นมีความรู้ความสามารถใช้บริการห้องสมุดได้อย่างมีประสิทธิภาพ 2) เพื่อส่งเสริมให้คนในท้องถิ่นเกิดการเรียนรู้ตลอดชีวิต สามารถศึกษาค้นคว้าเรียนรู้ได้เองตามอัธยาศัย กลุ่มตัวอย่าง ได้แก่ นักเรียน นักศึกษา ประชาชนทั่วไป ที่อยู่ในท้องถิ่นพื้นที่เครือข่ายบริการห้องสมุดในระบบการศึกษาทางไกล ของมหาวิทยาลัยสุโขทัยธรรมาธิราช (มสธ.) ที่แบ่งเป็น 3 ระดับ คือ ส่วนกลาง ส่วนภูมิภาค และจังหวัด โดยกิจกรรมได้แบ่งตามภูมิภาคออกเป็น 4 ภาค คือ ภาคเหนือ ภาคกลาง ภาคตะวันออกเฉียงเหนือและภาคใต้ ใช้แบบสอบถามในการเก็บรวบรวมข้อมูลหลังจากจัดกิจกรรม

ผลการดำเนินงาน ด้านจำนวน มีผู้เข้าร่วมกิจกรรมสูงกว่ากลุ่มเป้าหมายที่ตั้งไว้ทุกภาค เฉลี่ยร้อยละ 41.02 เมื่อจำแนกเป็นรายภาค พบว่า ภาคใต้มีผู้สนใจเข้าร่วมกิจกรรมสูงกว่าเป้าหมายมากที่สุด ร้อยละ 46.98 ภาคตะวันออกเฉียงเหนือสูงกว่าเป้าหมายน้อยที่สุด ร้อยละ 36.07 ในด้านความพึงพอใจต่อการเข้าร่วมกิจกรรมและนำความรู้ไปใช้ประโยชน์ มีค่าคะแนนเฉลี่ยความพึงพอใจทุกภาคสูงกว่าเป้าหมายที่กำหนดเช่นกัน ที่ร้อยละ 93.45 และเมื่อจำแนกเป็นรายภาค พบว่า ภาคกลางมีคะแนนสูงกว่าเป้าหมายสูงที่สุดร้อยละ 94.19 และภาคใต้คะแนนสูงกว่าเป้าหมายน้อยที่สุด ร้อยละ 91.65 มีข้อเสนอแนะจากผู้เข้าร่วมกิจกรรม คือ ต้องการให้มีการจัดกิจกรรมส่งเสริมการใช้ห้องสมุดทุกปี

**คำสำคัญ:** การส่งเสริมการใช้, การส่งเสริมการอ่าน, เครือข่ายบริการห้องสมุด

## ABSTRACT

The “Promotion of public library use through distance education service network” is an activity that aims to promote reading and learning habit among local community, enables the public to be able to research and attain knowledge on their own through library and other sources in order to apply such knowledge for the development of themselves and society. The activity was implemented between 2017-2019 with the objectives to promote: 1) promote the use of public library within STOU library network in order to improve local library research skills, 2) life-long learning and local enabling to learn on their own. The subjects of this study are students and public who live in library network area of STOU. The area is categorized into 3 levels; middle level, regional level, and provincial level. It is also divided into 4 regions; Northern, Central, Northeastern, and Southern. The study survey collects data after the activity is finished.

The study found that the number of participants greatly exceed the number of targets in every region with the score of 41.02 on average. The study in more detail of each region showed that participants in Southern region showed the most interest above target point with the score of 46.98 while Northeastern showed the least score above target point at 36.07. On satisfaction toward participation and application of knowledge, the participants also reported scores that exceeded the target at the average of 93.45%. Looking into each region in particular; the study showed that participants from Central region reported the highest average satisfaction score at 94.19%, while the participants in Southern region reported the least satisfaction score at 91.65%. The participants' suggestion also revealed that they want the activity to be implemented every year.

**Keyword:** Reading promotion activities, Reading habit promotion, Library network

## บทนำ

การพัฒนาคนในชาติให้มีความสามารถในการดำรงอยู่อย่างเข้มแข็งได้นั้นเริ่มต้นจากพัฒนาคนให้มีพื้นฐานรักการอ่าน การศึกษาค้นคว้า โดยเฉพาะในปัจจุบันเป็นสังคมแห่งการเรียนรู้ที่มนุษย์ทุกคนต้องแสวงหาทางเลือกที่เหมาะสมในการดำรงชีวิตผ่านข้อมูลและความรู้ที่มีอยู่อย่างมหาศาล การอ่านจึงเป็นปัจจัยพื้นฐานสำคัญที่จะพัฒนาการเรียนรู้ของคนในการเสาะแสวงหาความรู้เพื่อนำมาใช้ในการดำรงชีวิตประจำวัน สามารถปรับตัวให้ดำรงอยู่ในสังคมได้ ทุกภาคส่วนจึงต้องให้ความร่วมมือในการรณรงค์เพื่อให้สังคมไทยเป็นสังคมแห่งการอ่านและการเรียนรู้กับแผนการศึกษาแห่งชาติ พ.ศ. 2560-2579 ให้ความสำคัญด้านการศึกษาในฐานะกลไกหลักในการพัฒนาประเทศ ได้วางกรอบเป้าหมายทิศทางการจัดการศึกษาของประเทศโดยมุ่งให้คนไทยได้รับโอกาสในการเข้าถึงการศึกษาที่มีคุณภาพอย่างเสมอภาคกัน และแผนแม่บทส่งเสริมวัฒนธรรมการอ่านสู่สังคมแห่งการเรียนรู้ของคนไทย พ.ศ. 2560-2564 รัฐบาลให้ความสำคัญในการพัฒนาคุณภาพประชากรผ่านการอ่าน การแสวงหาความรู้อย่างต่อเนื่อง ได้กำหนดแผนยุทธศาสตร์การส่งเสริมวัฒนธรรมการอ่านสู่สังคมแห่งการเรียนรู้

ของคนไทยโดยมุ่งเน้นสร้างพฤติกรรมรักการอ่านอย่างเข้มแข็งของคนไทย อำนวยความสะดวกในการเข้าถึงสื่อการอ่านของประชาชนทั้งในชุมชนเมืองและภูมิภาค มุ่งเน้นให้ภาครัฐและภาคเอกชนมีกิจกรรมในการส่งเสริมการอ่านร่วมกับชุมชนและยกระดับคุณภาพแหล่งการเรียนรู้และสื่อการอ่านเพื่อการเรียนรู้ สร้างสภาพแวดล้อมที่เอื้อต่อการส่งเสริมการอ่านโดยให้ทุกภาคส่วนได้มีส่วนร่วมในการส่งเสริมการอ่านอย่างเป็นประจำและต่อเนื่อง (กระทรวงวัฒนธรรม กระทรวงศึกษาธิการ, และกระทรวงมหาดไทย, 2560, น. 40) จากกรอบยุทธศาสตร์แผนแม่บทส่งเสริมวัฒนธรรมการอ่านสู่สังคมแห่งการเรียนรู้ของคนไทยดังกล่าว

สำนักบรรณสารสนเทศ มหาวิทยาลัยสุโขทัยธรรมาธิราช เป็นหน่วยงานห้องสมุดที่มีบทบาทสำคัญในการส่งเสริมและสนับสนุนการเรียนการสอนของมหาวิทยาลัยและดำเนินงานตามภารกิจหลักของมหาวิทยาลัย มีหน้าที่หลักในการบริการทรัพยากรสารสนเทศ เพื่อสนับสนุนการเรียนการสอนในมหาวิทยาลัย และรับผิดชอบการจัดบริการห้องสมุดในเครือข่ายบริการห้องสมุด มีเครือข่ายบริการกระจายอยู่ทั่วทุกภูมิภาคของประเทศ ทั้งที่เป็นศูนย์เครือข่ายที่มหาวิทยาลัยจัดตั้งขึ้นและศูนย์บริการเครือข่ายที่อยู่ในห้องสมุดประชาชนประจำจังหวัดทุกจังหวัด สำนักบรรณสารสนเทศได้ตระหนักถึงความสำคัญที่จะช่วยขับเคลื่อนส่งเสริมคนในชาติให้เกิดการเรียนรู้อย่างยั่งยืน พัฒนาคนในชาติให้เกิดนิสัยรักการอ่าน การศึกษาค้นคว้า ทั้งพัฒนาความคิด ทักษะในด้านต่าง ๆ โดยจัดกิจกรรมส่งเสริมการใช้ห้องสมุดที่มุ่งเน้นพัฒนาพื้นที่แหล่งเรียนรู้ให้ทันสมัย มีชีวิต มีคุณภาพให้คนทุกช่วงวัยเกิดความใฝ่รู้เข้าไปศึกษา คนในชุมชนได้มีส่วนร่วมในการทำกิจกรรมและศึกษาค้นคว้าในห้องสมุดได้ด้วยตัวเองตามอัธยาศัย สามารถใช้ห้องสมุดได้อย่างมีประสิทธิภาพ และทั้งเป็นแหล่งเรียนรู้ตลอดชีวิต

### วัตถุประสงค์

1. เพื่อส่งเสริมการใช้ห้องสมุดประชาชนในเครือข่ายบริการห้องสมุด มสธ. ให้คนในท้องถิ่นมีความรู้และความสามารถใช้บริการห้องสมุดได้อย่างมีประสิทธิภาพมากยิ่งขึ้น
2. เพื่อส่งเสริมให้คนในท้องถิ่นเกิดการเรียนรู้ตลอดชีวิต สามารถศึกษาค้นคว้าเรียนรู้ได้เองตามอัธยาศัย

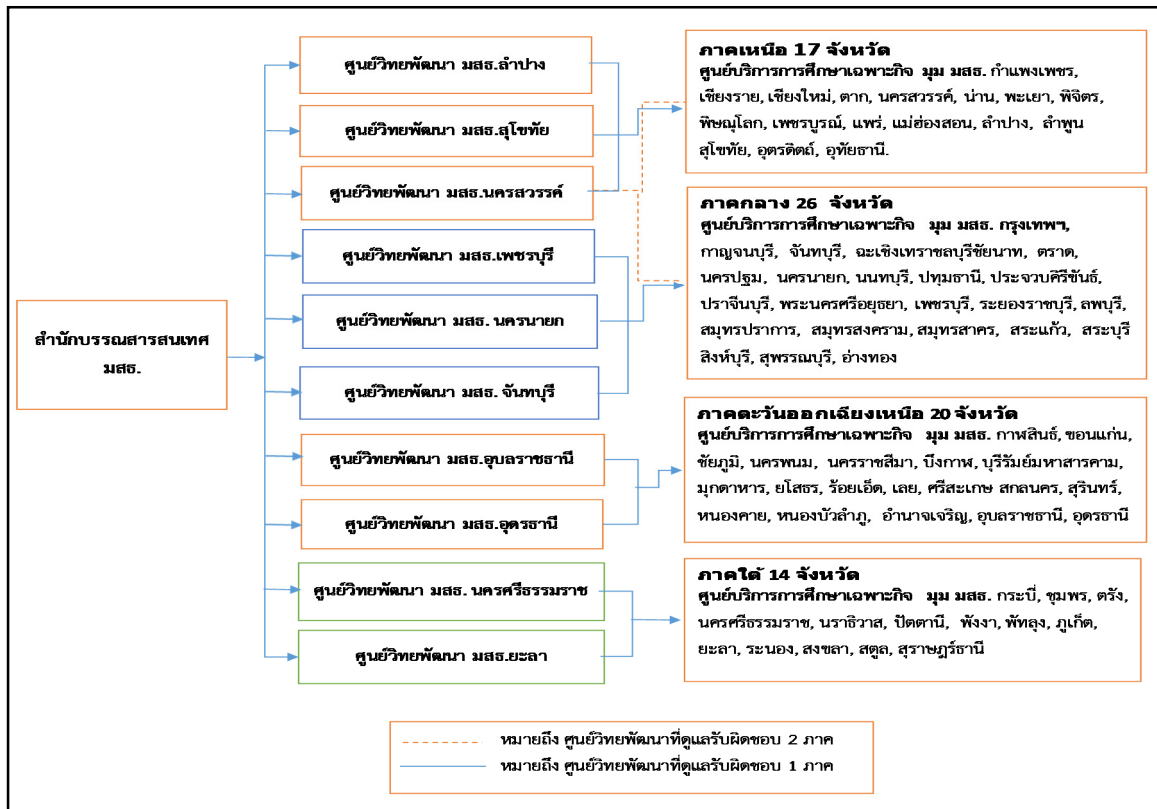
### ขั้นตอนและวิธีการดำเนินงาน

สำนักบรรณสารสนเทศ ดำเนินการจัดกิจกรรมการส่งเสริมการใช้ห้องสมุดประชาชนผ่านเครือข่ายบริการห้องสมุดในระบบการศึกษาทางไกล โดยร่วมมือกับห้องสมุดเครือข่ายบริการ ได้แก่ ศูนย์วิทยพัฒนา มสธ. 10 แห่ง ซึ่งเป็นศูนย์บริการที่มหาวิทยาลัยจัดตั้งขึ้นเพื่อให้บริการห้องสมุดและกิจกรรมการเรียนการสอนและศูนย์บริการการศึกษาเฉพาะกิจ มุม มสธ. ที่อยู่ภายในห้องสมุดประชาชน ประจำจังหวัดทุกจังหวัดที่กระจายอยู่ทั้ง 4 ภูมิภาคของประเทศไทย การดำเนินการได้จัดแบ่งการจัดกิจกรรมออกเป็น 4 ภาค โดยยึดหลักการแบ่งภูมิภาคตามหลักการแบ่งภาคของกรมการปกครอง กระทรวงมหาดไทย ดังตารางที่ 1

ตารางที่ 1 การแบ่งภาคของกรมการปกครอง กระทรวงมหาดไทย

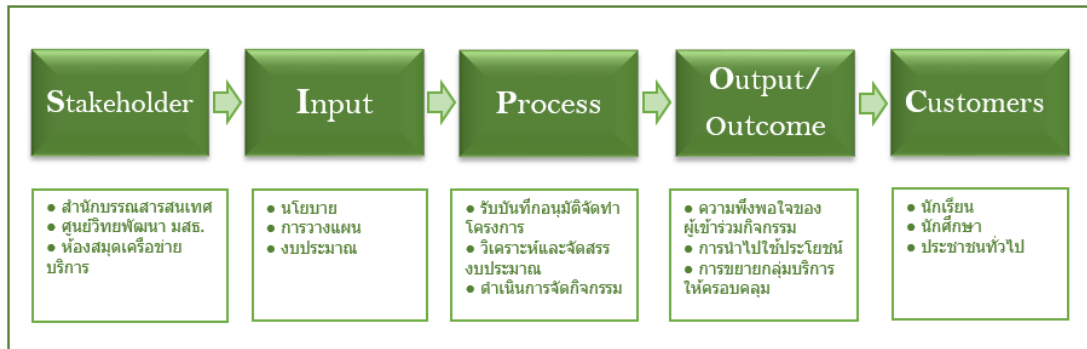
ภาค	จังหวัด
ภาคเหนือ มี 17 จังหวัด	กำแพงเพชร เชียงราย เชียงใหม่ ตาก นครสวรรค์ น่าน พะเยา พิจิตร พิษณุโลก เพชรบูรณ์ แพร่ แม่ฮ่องสอน ลำปาง ลำพูน สุโขทัย อุตรดิตถ์ อุทัยธานี
ภาคกลาง มี 26 จังหวัด	กรุงเทพฯ กาญจนบุรี จันทบุรี ฉะเชิงเทรา ชลบุรี ชัยนาท ตราด นครปฐม นครนายก นนทบุรี ปทุมธานี ประจวบคีรีขันธ์ ปราจีนบุรี พระนครศรีอยุธยา เพชรบุรี ระยอง ราชบุรี ลพบุรี สมุทรปราการ สมุทรสงคราม สมุทรสาคร สระแก้ว สระบุรี สิงห์บุรี สุพรรณบุรี อ่างทอง
ภาคตะวันออกเฉียงเหนือ มี 20 จังหวัด	กาฬสินธุ์ ขอนแก่น ชัยภูมิ นครพนม นครราชสีมา บึงกาฬ บุรีรัมย์ มหาสารคาม มุกดาหาร ยโสธร ร้อยเอ็ด เลย ศรีสะเกษ สกลนคร สุรินทร์ หนองคาย หนองบัวลำภู อานาจเจริญ อุตรธานี อุบลราชธานี
ภาคใต้ มี 14 จังหวัด	กระบี่ ชุมพร ตรัง นครศรีธรรมราช นราธิวาส ปัตตานี พังงา พัทลุง ภูเก็ต ยะลา ระนอง สงขลา สตูล สุราษฎร์ธานี

ทั้ง 4 ภาคของประเทศไทยมีการจัดตั้งเครือข่ายบริการห้องสมุดมหาวิทยาลัยสุโขทัยธรรมมาธิราช ออกเป็น 3 ระดับ คือ ระดับส่วนกลาง คือ สำนักบรรณสารสนเทศ ระดับภาค คือ ศูนย์วิทยพัฒนา มสธ. 10 แห่ง และระดับจังหวัด คือ ศูนย์บริการการศึกษาเฉพาะกิจ มุม มสธ. ที่อยู่ในห้องสมุดประชาชนประจำจังหวัดทุกจังหวัด (สำนักบรรณสารสนเทศ มหาวิทยาลัยสุโขทัยธรรมมาธิราช, 2547, น. 2-3) รายละเอียดดังภาพที่ 1



ภาพที่ 1 เครือข่ายบริการห้องสมุดในระบบการศึกษาทางไกล มหาวิทยาลัยสุโขทัยธรรมมาธิราช

ในการดำเนินการส่งเสริมการใช้ห้องสมุดประชาชนผ่านเครือข่ายบริการห้องสมุดในระบบการศึกษาทางไกล ได้นำกรอบแนวคิด SIPOC Process ของ Tennessee Associates International (คณะทำงานพัฒนาคุณภาพมาตรฐานการดำเนินงานห้องสมุด หน่วยงานห้องสมุดมหาวิทยาลัยส่วนภูมิภาค, 2560, น. 7) มาวิเคราะห์กระบวนการหลักของการให้บริการส่งเสริมการใช้ห้องสมุดผ่านเครือข่ายบริการห้องสมุด มสธ. ตามลำดับดังภาพที่ 2



ภาพที่ 2 องค์ประกอบของกระบวนการส่งเสริมการใช้ห้องสมุดประชาชนผ่านเครือข่ายบริการห้องสมุดในระบบการศึกษาทางไกลของ มสธ.

จากภาพการดำเนินการส่งเสริมการใช้ห้องสมุดประชาชนผ่านเครือข่ายบริการห้องสมุดในระบบการศึกษาทางไกลของ มสธ. สามารถนำมาอธิบายการวิเคราะห์กระบวนการหลักของกิจกรรม ดังนี้

**1. ผู้มีส่วนได้ส่วนเสียในระบบ (Stakeholder)** ประกอบด้วย สำนักบรรณสารสนเทศ ศูนย์วิทยพัฒนา มสธ. 10 แห่ง ซึ่งเป็นศูนย์บริการที่มหาวิทยาลัยจัดตั้งขึ้น เพื่อให้บริการห้องสมุดและกิจกรรมการเรียนการสอน และศูนย์บริการการศึกษาเฉพาะกิจ มุม มสธ. ซึ่งอยู่ภายในห้องสมุดประชาชน ทุกจังหวัด

**2. ปัจจัยนำเข้า (Input)** ประกอบด้วย นโยบาย การวางแผน งบประมาณ

- กำหนดนโยบาย กำหนดแนวทางจัดกิจกรรม เช่น กำหนดกลุ่มเป้าหมาย จัดสัมมนา บรรณารักษ์ห้องสมุดเครือข่ายมาร่วมสัมมนาเตรียมความพร้อมเพื่อรับนโยบายและแผนการดำเนินการจัดกิจกรรมอบรมให้ความรู้ ทักษะวิชาชีพและศึกษาดูงานนอกสถานที่ และกำหนดค่าตัวชีวิตในแต่ละกิจกรรมซึ่งกำหนดโดยมหาวิทยาลัยสุโขทัยธรรมาราช ทั้งเชิงปริมาณผู้เข้าร่วมกิจกรรม 50 คน และเชิงคุณภาพ ร้อยละ 86 โดยวัดจาก ร้อยละความพึงพอใจของผู้รับบริการในกระบวนการให้บริการการจัดกิจกรรมส่งเสริมการใช้ห้องสมุดผ่านเครือข่ายบริการห้องสมุดในระบบการศึกษาทางไกล

- การวางแผน สำรองความต้องการและความพร้อมในการจัดทำกิจกรรมการส่งเสริมการใช้ห้องสมุดประชาชนผ่านเครือข่ายบริการห้องสมุดในระบบการศึกษาทางไกลจากบรรณารักษ์ศูนย์วิทยพัฒนา มสธ. 10 แห่ง โดยการติดต่อประสานงานบรรณารักษ์ที่ปฏิบัติงาน ณ ศูนย์วิทยพัฒนา มสธ. ผ่านโทรศัพท์ การรับส่งข้อมูลผ่านไลน์แอปพลิเคชันและอีเมล เพื่อทราบแผนการจัดกิจกรรม จำนวนกิจกรรม งบประมาณการค่าใช้จ่ายเบื้องต้น และจำนวนห้องสมุดประชาชนที่มีความพร้อมในการจัดกิจกรรม เพื่อนำมาวิเคราะห์ ประเด็นปัญหาต่าง ๆ เพื่อ

ดำเนินการจัดทำแผนของงบประมาณเพื่อดำเนินโครงการ ได้กำหนดกิจกรรมหลักไว้ 2 กิจกรรม คือ กิจกรรมเกี่ยวกับศาสตร์พระราชาและกิจกรรมธงชาติไทย กิจกรรมที่จัดรวมทั้ง 4 ภาค 64 แห่ง กำหนดกลุ่มเป้าหมายไว้ 3,500 คน

● งบประมาณ วิเคราะห์ค่าใช้จ่ายในการดำเนินการจัดกิจกรรมแต่ละกิจกรรม พร้อมทั้งรายละเอียดค่าใช้จ่ายต่าง ๆ ตามหมวดงบประมาณ ค่าตอบแทน ค่าใช้สอย ค่าวัสดุ และจัดทำค่าของงบประมาณเพื่อดำเนินกิจกรรม

**3. กระบวนการ (Process)** รับข้อมูลและจัดทำโครงการเพื่อดำเนินการจัดกิจกรรม นำมาทวนสอบข้อมูล วิเคราะห์และจัดสรรงบประมาณในแต่ละกิจกรรม ทำบันทึกแจ้งห้องสมุดในเครือข่ายบริการแจ้งงบประมาณในการจัดกิจกรรมที่ได้รับแต่ละแห่ง และการดำเนินจัดกิจกรรมโดยสำนักบรรณสารสนเทศร่วมกับเครือข่ายบริการห้องสมุด มสธ. จัดกิจกรรม ณ ศูนย์บริการการศึกษาเฉพาะกิจ มุม มสธ. ที่อยู่ในห้องสมุดประชาชนแบ่งกิจกรรมเป็น 2 ช่วง ช่วงแรก บรรยายตามหัวข้อที่กำหนด เช่น กิจกรรมตามรอยพ่อ สานต่อศาสตร์พระราชา กิจกรรมธงชาติไทย เนื่องในโอกาสครบ 100 ปี ธงชาติไทย และการบรรยายให้ความรู้เกี่ยวกับการใช้ห้องสมุดแนะนำวิธีการค้นหาหนังสือและสื่ออื่น ๆ แนะนำหนังสือที่น่าสนใจ และชมนิทรรศการเคลื่อนที่ กิจกรรมช่วงที่ 2 ลงมือปฏิบัติ ฝึกทักษะกิจกรรมการค้นหาหนังสือ การตอบปัญหาชิงรางวัลต่าง ๆ เกี่ยวกับการใช้ห้องสมุด การค้นหาหนังสือ และฝึกปฏิบัติกิจกรรมประกอบเพิ่มเติม อาทิ กิจกรรมการประดิษฐ์สิ่งต่าง ๆ จากวัสดุเหลือใช้ เช่น การประดิษฐ์สมุดเล่มจิ๋ว การประดิษฐ์ดอกไม้จากหลอดตีมน้ำ และการทำหมอนเพื่อสุขภาพ เป็นต้น

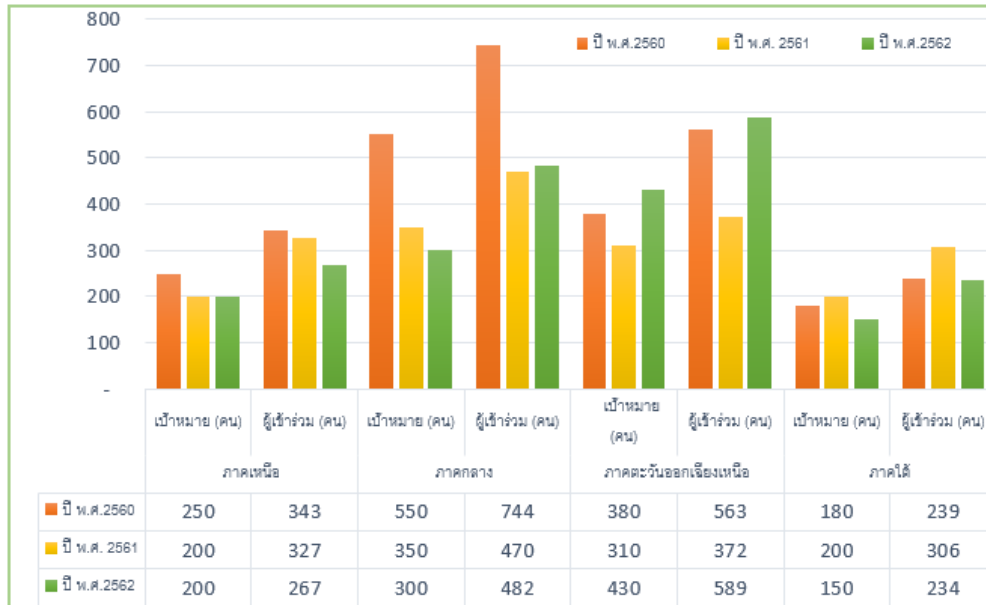
**4. ประสิทธิภาพและประสิทธิผล (Output/Outcome)** ผลสำเร็จของงานเป็นไปตามที่กำหนดไว้ในวัตถุประสงค์ วัดประสิทธิผลกิจกรรมโดยการประเมินความพึงพอใจการเข้าร่วมกิจกรรมและการนำความรู้ไปใช้ประโยชน์ แสดงเป็นค่าร้อยละจากแบบสอบถามแสดงความคิดเห็น ความพึงพอใจของผู้เข้าร่วมกิจกรรมการนำไปใช้ประโยชน์ และขยายกลุ่มบริการให้ครอบคลุมพื้นที่ทุกจังหวัดทั้ง 4 ภาค

**5. ผู้รับบริการ/ลูกค้า (Customers)** ผู้ที่มีร่วมกิจกรรม ได้แก่ นักเรียน นักศึกษา ประชาชนทั่วไปในท้องถิ่นทั้ง 4 ภาค รวม 64 จังหวัด ในช่วง 3 ปีงบประมาณ พ.ศ. 2560-2562 รวมทั้งสิ้น 4,936 คน

**สรุปผล อภิปรายผล ข้อเสนอแนะ และการนำไปใช้ประโยชน์**

#### สรุปผล

จากผลการจัดกิจกรรมการส่งเสริมการใช้ห้องสมุดประชาชนผ่านเครือข่ายบริการห้องสมุดในระบบการศึกษาทางไกล ได้จัดกิจกรรมขึ้นระหว่างปีงบประมาณ พ.ศ. 2560-2562 รวมทั้ง 4 ภาค จำนวน 64 จังหวัด ประกอบด้วย ภาคเหนือ 13 จังหวัด ภาคกลาง 21 จังหวัด ภาคตะวันออกเฉียงเหนือ 20 จังหวัดและภาคใต้ 10 จังหวัด สรุปผล ดังภาพที่ 3



ภาพที่ 3 กลุ่มเป้าหมายที่กำหนดและผู้เข้าร่วมกิจกรรมส่งเสริมการใช้ห้องสมุด ปีงบประมาณ พ.ศ. 2560-2562

กลุ่มเป้าหมาย เป็นผู้เข้าร่วมการส่งเสริมการใช้ห้องสมุดประชาชนผ่านเครือข่ายบริการห้องสมุดในระบบการศึกษาทางไกล ทั้ง 4 ภาค ได้แก่ นักเรียน นักศึกษา และประชาชนทั่วไป ที่กำหนดไว้ จำนวน 3,500 คน ในการจัดกิจกรรมมีผู้เข้าร่วม จำนวนทั้งสิ้น 4,936 คน เกินค่าเป้าหมาย 1,436 คน คิดเป็น ร้อยละ 41.02 เมื่อแยกตามรายภาค พบว่า มีผู้สนใจเข้าร่วมกิจกรรมสูงกว่าเป้าหมายที่กำหนด ตามลำดับ ดังนี้ อัตราเฉลี่ยสูงสุดที่สุด คือ ภาคใต้ ร้อยละ 46.98 รองลงมา คือ ภาคเหนือ ร้อยละ 44.15 ภาคกลาง ร้อยละ 41.33 และภาคตะวันออกเฉียงเหนือร้อยละ 36.07 ตามลำดับ



ภาพที่ 4 ผลการประเมินความพึงพอใจต่อการร่วมกิจกรรมการส่งเสริมการใช้ห้องสมุดประชาชนผ่านเครือข่ายบริการห้องสมุดในระบบการศึกษาทางไกล ระหว่างปีงบประมาณ พ.ศ. 2560-2562

## อภิปรายผล

จากการสอบถามความคิดเห็นของผู้เข้าร่วมกิจกรรมส่งเสริมการใช้ห้องสมุดประชาชนผ่านเครือข่ายบริการห้องสมุดในระบบการศึกษาทางไกลระหว่างปีงบประมาณ พ.ศ. 2560-2562 โดยเฉลี่ยมีความพึงพอใจ เฉลี่ยร้อยละ 93.45 เมื่อจำแนกรายปี พบว่า ปี พ.ศ. 2562 ผู้เข้าร่วมกิจกรรมมีความพึงพอใจมากที่สุด ร้อยละ 93.60 รองลงมา ปี พ.ศ. 2561 ร้อยละ 93.52 และ ปี พ.ศ. 2560 ร้อยละ 93.24 ตามลำดับ เมื่อแบ่งตามภูมิภาค พบว่า ภาคกลาง มีความพึงพอใจในการเข้าร่วมกิจกรรมมากที่สุด เฉลี่ยร้อยละ 94.19 รองลงมา ภาคตะวันออกเฉียงเหนือ เฉลี่ยร้อยละ 94.16 ภาคเหนือ เฉลี่ยร้อยละ 93.82 และภาคใต้ เฉลี่ยร้อยละ 91.65 ตามลำดับ และผู้เข้าร่วมกิจกรรมมีความเห็นว่า การเข้าร่วมกิจกรรมส่งเสริมการใช้ห้องสมุดประชาชนผ่านเครือข่ายบริการห้องสมุดในระบบการศึกษาทางไกลของ มสธ. ทำให้ได้รับความรู้ด้านวิชาการจากกิจกรรมบรรยาย มีความสามารถในการใช้ห้องสมุด เกิดทักษะในการค้นหาหนังสือและสื่อต่าง ๆ ภายในห้องสมุดได้ด้วยตนเองอย่างมีประสิทธิภาพ เพื่อนำความรู้ที่ได้มาพัฒนาตัวเอง ผู้เข้าร่วมกิจกรรมให้ความสนใจเข้ามาใช้ห้องสมุดมากขึ้น มีความรู้ความสามารถในการใช้ห้องสมุดได้เอง รู้วิธีการค้นหาหนังสือและสื่อการเรียนรู้ต่าง ๆ ได้ด้วยตนเอง ทำให้คนในท้องถิ่นเกิดการเรียนรู้เพิ่มขึ้น ซึ่งสอดคล้องกับแผนพัฒนาการศึกษาแห่งชาติ แผนส่งเสริมวัฒนธรรมการอ่านที่มุ่งเน้นสร้างพฤติกรรมรักการอ่านของคนไทย นอกจากนี้ได้ความรู้ด้านวิชาการแล้วผู้เข้าร่วมกิจกรรมยังได้รับความเพลิดเพลิน มีความรู้และทักษะการประดิษฐ์สิ่งของจากวัสดุเหลือใช้ เช่น การประดิษฐ์สมุดเล่มจิ๋ว (Mini book) ที่ให้ความรู้เกี่ยวกับประวัติความเป็นมาของธงชาติไทย การประดิษฐ์ดอกไม้จากหลอดน้ำดื่ม และการทำหมอนเพื่อสุขภาพ เป็นต้น ได้สร้างแรงบันดาลใจในการศึกษาตามอัธยาศัย

### ปัญหาที่พบและแนวทางแก้ไข

เนื่องจากมีผู้สนใจร่วมกิจกรรมมากกว่าที่กำหนดในขณะงบประมาณมีจำกัดตามที่ได้รับจัดสรรไม่สามารถเพิ่มเติมได้ จึงส่งผลกระทบต่อในการดำเนินกิจกรรมด้านต่าง ๆ อาทิ ด้านสถานที่ ด้านการจัดวัสดุอุปกรณ์การเรียนรู้ ด้านการอำนวยความสะดวก เช่น บริการอาหารกลางวัน อาหารว่าง อย่างไรก็ตามได้พยายามดำเนินกิจกรรมโดยยึดหลักการเปิดโอกาสให้ผู้สนใจในท้องถิ่นได้มีการเข้าร่วมกิจกรรมเป็นหลัก ให้คำอธิบายชี้แจงและจัดการเพื่อให้ภาพรวมของการดำเนินกิจกรรมบรรลุวัตถุประสงค์ได้

### ข้อเสนอแนะ

1. ควรมีการจัดกิจกรรมส่งเสริมการใช้ห้องสมุดอย่างต่อเนื่องให้ครอบคลุมทุกพื้นที่ เพื่อเป็นการปลูกฝังคนในท้องถิ่นได้รู้จักศึกษาค้นคว้าหาข้อมูลจากห้องสมุดและแหล่งค้นคว้าอื่น ๆ ได้ด้วยตนเอง ช่วยส่งเสริมให้คนในท้องถิ่นเกิดการเรียนรู้ได้เองตามอัธยาศัย และเป็นการส่งเสริมและสร้างนิสัยรักการอ่านให้กับคนในท้องถิ่น
2. ควรให้ผู้เข้าร่วมกิจกรรมมีส่วนร่วมโดยสอดแทรกกิจกรรมต่าง ๆ ให้เกิดความสนุกสนานเพลิดเพลินและให้ผู้เข้าร่วมกิจกรรมได้ลงมือปฏิบัติด้วย ทำให้บรรยากาศการจัดกิจกรรมน่าสนใจขึ้น

### การนำไปใช้ประโยชน์

การจัดกิจกรรมเป็นการประชาสัมพันธ์ให้ประชาชนในท้องถิ่นรู้จักห้องสมุดที่มีอยู่ในท้องถิ่น และสร้างนิสัยให้คนในท้องถิ่นมีนิสัยรักการอ่าน สามารถเรียนรู้ได้เองตามอัธยาศัยและเรียนรู้ได้ตลอดชีวิต สามารถนำความรู้ที่ได้จากการศึกษาค้นคว้ามาพัฒนาตน พัฒนาสังคม ทั้งในด้านการเรียนรู้ การสื่อสาร การแสดงออกทาง



พฤติกรรม ทำให้เกิดการพัฒนาคิดและทักษะที่จะแสวงหาความรู้เพิ่มขึ้น อันเป็นหน้าที่หน่วยงานภาครัฐ ภาคเอกชนจึงควรร่วมกันพัฒนาต่อไป

### รายการอ้างอิง

กระทรวงวัฒนธรรม, กระทรวงศึกษาธิการ, และกระทรวงมหาดไทย. (2560). *แผนแม่บทส่งเสริมวัฒนธรรมการอ่านสู่สังคมแห่งการเรียนรู้ของไทย พ.ศ. 2560-2564*. กรุงเทพฯ: ผู้แต่ง.

สำนักงานห้องสมุดมหาวิทยาลัยส่วนภูมิภาค, คณะทำงานพัฒนาคุณภาพมาตรฐานการดำเนินงานห้องสมุด. (2560). *มาตรฐานการปฏิบัติงานและตัวบ่งชี้ผลการดำเนินงานตามกระบวนการหลักห้องสมุด สถาบันอุดมศึกษา*. เชียงใหม่: ผู้แต่ง.

มหาวิทยาลัยสุโขทัยธรรมมาธิราช, สำนักบรรณสารสนเทศ. (2562). *คู่มือการค้นคว้าสารสนเทศจากห้องสมุด มสธ. สำหรับนักศึกษาระดับบัณฑิตศึกษา*. นนทบุรี: ผู้แต่ง.