

ความคาดหวังของครูบรรณารักษ์ที่มีต่อการสร้างเครือข่ายความร่วมมือ
ระหว่างห้องสมุดโรงเรียนในเขตพื้นที่การศึกษามัธยมศึกษา
ในเขตจังหวัดพิษณุโลก สุโขทัย และอุตรดิตถ์
กับสำนักวิทยบริการและเทคโนโลยีสารสนเทศ
มหาวิทยาลัยราชภัฏพิบูลสงคราม

Expectations of Librarians for Building a Collaborative Network Between
Secondary School Libraries in Phitsanulok, Sukhothai and Uttaradit
Province with the Office of Academic Resources and Information
Technology, Pibulsongkram Rajabhat University

อัจฉราพร แยมเหม็น, อมรัตน์ ศรีละออ

สำนักวิทยบริการและเทคโนโลยีสารสนเทศ มหาวิทยาลัยราชภัฏพิบูลสงคราม

adcharaporn@psru.ac.th

tieawsree@psru.ac.th

บทคัดย่อ

การวิจัยครั้งนี้มีวัตถุประสงค์เพื่อศึกษาความคาดหวังการบริการวิชาการของครูบรรณารักษ์และการสร้างเครือข่ายความร่วมมือสำหรับห้องสมุดโรงเรียนในเขตพื้นที่การศึกษามัธยมศึกษาในเขตจังหวัดพิษณุโลก สุโขทัย และอุตรดิตถ์ ซึ่งการศึกษาดังกล่าวจะได้มาซึ่งแนวทางรูปแบบการให้บริการวิชาการและการสร้างเครือข่ายความร่วมมือที่เหมาะสมแก่ห้องสมุด

ผลการศึกษา พบว่า

1. ครูบรรณารักษ์หรือผู้ปฏิบัติหน้าที่ทางด้านห้องสมุดโรงเรียนส่วนใหญ่อยู่ในช่วงอายุ 51-60 ปี มีการศึกษาอยู่ในระดับปริญญาตรี โดยไม่มีวุฒิการศึกษาสาขาอื่น ๆ ที่เกี่ยวข้องกับห้องสมุด ซึ่งส่วนใหญ่มีตำแหน่งเป็นครูซึ่งมีภาระการสอน จำนวน 11-20 ชั่วโมงต่อสัปดาห์ และปฏิบัติงานด้านห้องสมุด 0-5 ปี นอกจากนี้ยังพบว่า ครูบรรณารักษ์หรือผู้ปฏิบัติหน้าที่ทางด้านห้องสมุดส่วนใหญ่ไม่เคยเข้าร่วมการเข้าร่วมกิจกรรมการอบรม/สัมมนา เพื่อพัฒนาตนเองทางด้านห้องสมุดเลย

2. ห้องสมุดโรงเรียนส่วนใหญ่มีขนาดห้องสมุดขนาดเล็ก (1-2 ห้องเรียน) มีบุคลากรปฏิบัติงานประจำห้องสมุด จำนวน 1 คน ทรัพยากรสารสนเทศส่วนใหญ่เป็นหนังสือภาษาไทย จำนวน 1-5,000 รายการ และยังขาดหนังสือภาษาอังกฤษ งบประมาณที่ได้รับไม่เกิน 20,000 บาท และไม่มีระบบห้องสมุดอัตโนมัติ ในการบริหารจัดการห้องสมุด

3. ครูบรรณารักษ์หรือผู้ปฏิบัติหน้าที่ทางด้านห้องสมุดโรงเรียนมีความคาดหวังในการรับบริการวิชาการและการสร้างเครือข่ายความร่วมมือในระดับมาก (\bar{X} = 3.76) โดยมีความคาดหวังในการรับบริการวิชาการในหัวข้อเกี่ยวกับการจัดกิจกรรมส่งเสริมการอ่านมากที่สุด อยู่ในระดับมาก (\bar{X} = 4.33) และการสร้างเครือข่ายการจัดกิจกรรมส่งเสริมการอ่านมากที่สุดอยู่ในระดับมาก (\bar{X} = 3.94) สำหรับปัญหาที่ทางห้องสมุดโรงเรียนพบมากที่สุดคือ งบประมาณไม่เพียงพอ อยู่ในระดับมาก (\bar{X} = 4.29)

คำสำคัญ: ครูบรรณารักษ์, เครือข่ายความร่วมมือ, บริการวิชาการ, ห้องสมุดโรงเรียน

ABSTRACT

The purpose of this research was to study the academic service expectations of librarians and the cooperation network for school libraries in secondary education areas in Phitsanulok, Sukhothai and Uttaradit provinces. The study will provide guidelines, academic services, and the creation of a network of appropriate partnerships for libraries.

The study found that

1. Most of the librarians or library staff in the school are aged between 51-60 years and have a bachelor's degree which does not have any other educational qualifications related to the library. Most of them are teachers with a teaching load of 11-20 hours per week and operating 0-5 years of library work. In addition, most librarians or library staff have never participated in training / seminar activities to develop themselves in the library program.

2. Most school have a small library size (1-2 classrooms), there are 1 library staff. The information resources are in Thai language books of 1-5,000 items and still lack English books. The budget received is not over 20,000 baht and still don't have automatic library system.

3. The librarians or library staff in the schools have the expectation of the academic services and cooperation network at the high level (\bar{X} = 3.76). The expectation of academic services on topics related to reading promotion activities the most with the high level (\bar{X} = 4.33), and the networking of reading promotion activities was at the high level (\bar{X} = 3.94). The problems found by the school library were insufficient budget at the high level (\bar{X} = 4.29)

Keyword: Librarian, Collaborative network, Academic services, School library

บทนำ

การเสริมสร้างและพัฒนาศักยภาพทุนมนุษย์ เมื่อการเปลี่ยนแปลงโครงสร้างประชากรไทยที่จะเข้าสู่สังคมสูงวัยอย่างสมบูรณ์เมื่อสิ้นสุดแผนพัฒนาฯ ฉบับที่ 12 ทั้งนี้เมื่อพิจารณาคุณภาพคน พบว่ายังมีปัญหาในแต่ละช่วงวัยและส่งผลกระทบต่อเนื่องถึงกันตลอดช่วงชีวิต ตั้งแต่พัฒนาการไม่สมวัยในเด็กปฐมวัย ผลลัพธ์ทางการศึกษาของเด็กวัยเรียนค่อนข้างต่ำ การพัฒนาในระยะต่อไปจึงต้องให้ความสำคัญกับการวางรากฐานการพัฒนาคนให้มีความสมบูรณ์ เริ่มตั้งแต่กลุ่มเด็กปฐมวัยที่ต้องพัฒนาให้มีสุขภาพกายและใจที่ดี มีทักษะทางสมอง ทักษะการเรียนรู้ และทักษะชีวิต เพื่อให้เติบโตอย่างมีคุณภาพ ควบคู่กับการพัฒนาคนไทยในทุกช่วงวัยให้เป็นคนดี มีสุขภาวะที่ดีมีคุณธรรม จริยธรรม มีระเบียบวินัย มีจิตสำนึกที่ดีต่อสังคมส่วนรวม มีทักษะความรู้และความสามารถปรับตัวเท่าทันกับการเปลี่ยนแปลงรอบตัวที่รวดเร็ว บนพื้นฐานของการมีสถาบันทางสังคมที่เข้มแข็งทั้งสถาบันครอบครัว สถาบันการศึกษา สถาบันศาสนา สถาบันชุมชน และภาคเอกชนที่ร่วมกัน พัฒนาทุนมนุษย์ให้มีคุณภาพสูง อีกทั้งยังเป็นทุนทางสังคมสำคัญในการขับเคลื่อนการพัฒนาประเทศ (สำนักงานคณะกรรมการพัฒนาการเศรษฐกิจและสังคมแห่งชาติ, 2559, น. 65)

ห้องสมุดโรงเรียนเป็นส่วนหนึ่งของการศึกษาทั้งระบบที่มีการจัดประมวลประสบการณ์ให้แก่ นักเรียนตามหลักสูตรใหม่ คือ มุ่งให้นักเรียนรู้จักหาวิธีเรียนรู้ด้วยตนเอง โดยการแสวงหาความรู้เพื่อนำไปสู่การคิด เป็นและแก้ปัญหาเป็น ดังนั้นผู้เกี่ยวข้องในทุกส่วนทั้งผู้บริหาร ครูและบรรณารักษ์ จึงต้องร่วมมือกันส่งเสริมให้ ห้องสมุดเป็นศูนย์การเรียนรู้ที่สมบูรณ์แบบ ส่งเสริมนิสัยรักการอ่าน และศึกษาค้นคว้าด้วยตนเอง นอกเหนือจากการ เรียนในห้องเรียน โดยมุ่งเน้นให้ผู้ใช้อาคารได้รับสารสนเทศที่ตรงกับความต้องการ ถูกต้อง รวดเร็ว ทันต่อ เหตุการณ์ และได้ประโยชน์อย่างคุ้มค่าที่สุด ที่ผ่านมามีห้องสมุดโรงเรียนมักประสบปัญหาเกี่ยวกับการขาดแคลน บุคลากรประจำห้องสมุดหรือบรรณารักษ์ ทรัพยากรสารสนเทศไม่เพียงพอ ไม่ตรงกับความต้องการของผู้ใช้บริการ ดังนั้นจึงจำเป็นต้องศึกษาความต้องการของบุคลากรในเขตพื้นที่บริการการศึกษาให้ได้ข้อมูลพื้นฐานในการบริการ ทางวิชาการแก่สังคมให้มีระบบการทำงานที่มีประสิทธิภาพ

การให้บริการวิชาการแก่ชุมชนเป็นหน้าที่สำคัญประการหนึ่งของมหาวิทยาลัย ในฐานะที่เป็น สถาบันการศึกษาในระดับอุดมศึกษา มหาวิทยาลัยราชภัฏพิบูลสงคราม จึงมีภารกิจที่สำคัญในการเป็นศูนย์บริการ ทางวิชาการแก่ท้องถิ่น การวิจัยครั้งนี้ ผู้วิจัยจึงมุ่งศึกษาความคาดหวังการบริการวิชาการของครูบรรณารักษ์และการ สร้างเครือข่ายความร่วมมือสำหรับห้องสมุดโรงเรียนในเขตพื้นที่การศึกษามัธยมศึกษาในเขตจังหวัด พิษณุโลก สุโขทัย และอุดรดิตถ์ ที่สอดคล้องกับความต้องการของครูบรรณารักษ์ในห้องสมุดโรงเรียนในเขตจังหวัดพิษณุโลก เพื่อให้สามารถนำข้อมูลที่ได้ไปใช้ในการพิจารณากำหนดกิจกรรม และวางแผนการดำเนินการให้บริการทางวิชาการ แก่ห้องสมุดโรงเรียนต่อไป

วัตถุประสงค์

การวิจัยครั้งนี้มีวัตถุประสงค์เพื่อ

1. เพื่อศึกษาความคาดหวังของครูบรรณารักษ์ในการเข้าร่วมกิจกรรมบริการวิชาการด้าน ห้องสมุดที่จัดโดยสำนักวิทยบริการและเทคโนโลยีสารสนเทศ
2. เพื่อศึกษาความคาดหวังของครูบรรณารักษ์ในการสร้างเครือข่ายความร่วมมือระหว่าง ห้องสมุดโรงเรียนกับสำนักวิทยบริการและเทคโนโลยีสารสนเทศ

ขั้นตอนและวิธีการดำเนินงาน

การศึกษาวิจัยเรื่อง ความคาดหวังของครูบรรณารักษ์ที่มีต่อการสร้างเครือข่ายความร่วมมือระหว่างห้องสมุดโรงเรียนในเขตพื้นที่การศึกษามัธยมศึกษาในเขตจังหวัดพิษณุโลก สุโขทัย และอุดรดิตถ์ กับสำนักวิทยบริการและเทคโนโลยีสารสนเทศ มหาวิทยาลัยราชภัฏพิบูลสงครามครั้งนี้ ใช้วิธีการเก็บข้อมูลโดยใช้เครื่องมือที่ผู้วิจัยสร้างขึ้นเป็นแบบสอบถาม ซึ่งผู้วิจัยได้กำหนดแนวทางในการดำเนินการวิจัย ดังนี้

1) ประชากรในการวิจัยครั้งนี้ ได้แก่ ครูบรรณารักษ์ห้องสมุดโรงเรียนในเขตพื้นที่การศึกษามัธยมศึกษาในเขตจังหวัดพิษณุโลก สุโขทัย และอุดรดิตถ์ จำนวน 84 โรงเรียน

2) กลุ่มตัวอย่างในการวิจัยครั้งนี้ ได้แก่ ครูบรรณารักษ์ห้องสมุดโรงเรียนในเขตพื้นที่การศึกษามัธยมศึกษาในเขตจังหวัดพิษณุโลก สุโขทัย และอุดรดิตถ์ จำนวน 52 โรงเรียน ซึ่งได้จากการส่งแบบสอบถามไปยังโรงเรียนที่เป็นกลุ่มประชากร จำนวน 84 โรงเรียน และได้รับแบบสอบถามตอบกลับมา จำนวน 52 โรงเรียน คิดเป็นร้อยละ 61.90 จากแบบสอบถามทั้งหมด

3) เครื่องมือการวิจัยที่ใช้ในการเก็บรวบรวมข้อมูล คือ แบบสอบถาม แบ่งออกเป็น 5 ตอน ได้แก่ ตอนที่ 1 ข้อมูลทั่วไปเกี่ยวกับผู้ตอบแบบสอบถาม เป็นแบบเลือกตอบและเติมคำ ซึ่งเป็นคำถามเกี่ยวกับข้อมูลส่วนตัวของผู้ตอบแบบสอบถาม มีจำนวน 8 ข้อ ประกอบไปด้วย เพศ อายุ วุฒิการศึกษา สาขาวิชา ตำแหน่ง ภาระงานอื่น ๆ ในโรงเรียนนอกเหนือจากงานห้องสมุด จำนวนชั่วโมงสอนต่อสัปดาห์ (โดยเฉลี่ย) ประสบการณ์ในการทำงานในตำแหน่งครูบรรณารักษ์/หัวหน้าห้องสมุด ประสบการณ์ในการเข้าร่วมกิจกรรมบริการวิชาการด้านห้องสมุด เป็นข้อมูลประเภทนามบัญญัติ ตอนที่ 2 ข้อมูลทั่วไปเกี่ยวกับห้องสมุดโรงเรียน เป็นคำถามเกี่ยวกับขนาด บุคลากร จำนวนทรัพยากร แหล่งงบประมาณของห้องสมุด โปรแกรมหรือระบบห้องสมุดอัตโนมัติ กิจกรรมต่าง ๆ มีจำนวน 7 ข้อ เป็นแบบเลือกตอบและเติมคำ เป็นข้อมูลประเภทนามบัญญัติ ตอนที่ 3 เป็นคำถามเกี่ยวกับความคาดหวังในการเข้าร่วมกิจกรรมบริการวิชาการด้านห้องสมุดและการสร้างเครือข่ายความร่วมมือระหว่างห้องสมุดโรงเรียน จำนวน 47 ข้อ โดยคำถามจะถามถึงระดับความคาดหวัง เป็นแบบสอบถามแบบประมาณค่า (Rating Scale) 5 ระดับ ตอนที่ 4 ปัญหาและอุปสรรคในการดำเนินงาน เป็นคำถามเกี่ยวกับสภาพปัญหาและอุปสรรคในการดำเนินงานด้านต่าง ๆ จำนวน 14 ข้อ เป็นแบบสอบถามแบบประมาณค่า (Rating Scale) 5 ระดับ และตอนที่ 5 ข้อเสนอแนะเพิ่มเติมแต่ละด้าน จำนวน 5 ข้อ เป็นคำถามแบบปลายเปิด

4) การเก็บรวบรวมข้อมูล ผู้วิจัยดำเนินการเก็บรวบรวมข้อมูลด้วยตนเอง ตามขั้นตอนโดยเริ่มจากการจัดทำหนังสือนำส่งจากสำนักวิทยบริการและเทคโนโลยีสารสนเทศ มหาวิทยาลัยราชภัฏพิบูลสงคราม เพื่อขอความร่วมมือในการเก็บรวบรวมข้อมูลไปยังโรงเรียนกลุ่มเป้าหมายที่จะทำการเก็บข้อมูล จากนั้นดำเนินการแจกจ่ายแบบสอบถามไปยังกลุ่มประชากร โดยขอความร่วมมือจากผู้บริหารสถานศึกษาและครูบรรณารักษ์ในโรงเรียน พร้อมส่งแบบสอบถามกลับคืนมายังผู้วิจัย ผู้วิจัยทำการเก็บรวบรวมแบบสอบถามทั้งหมดที่ได้ นำมาตรวจสอบความสมบูรณ์ของแบบสอบถามจากนั้นนำข้อมูลที่ได้ไปวิเคราะห์

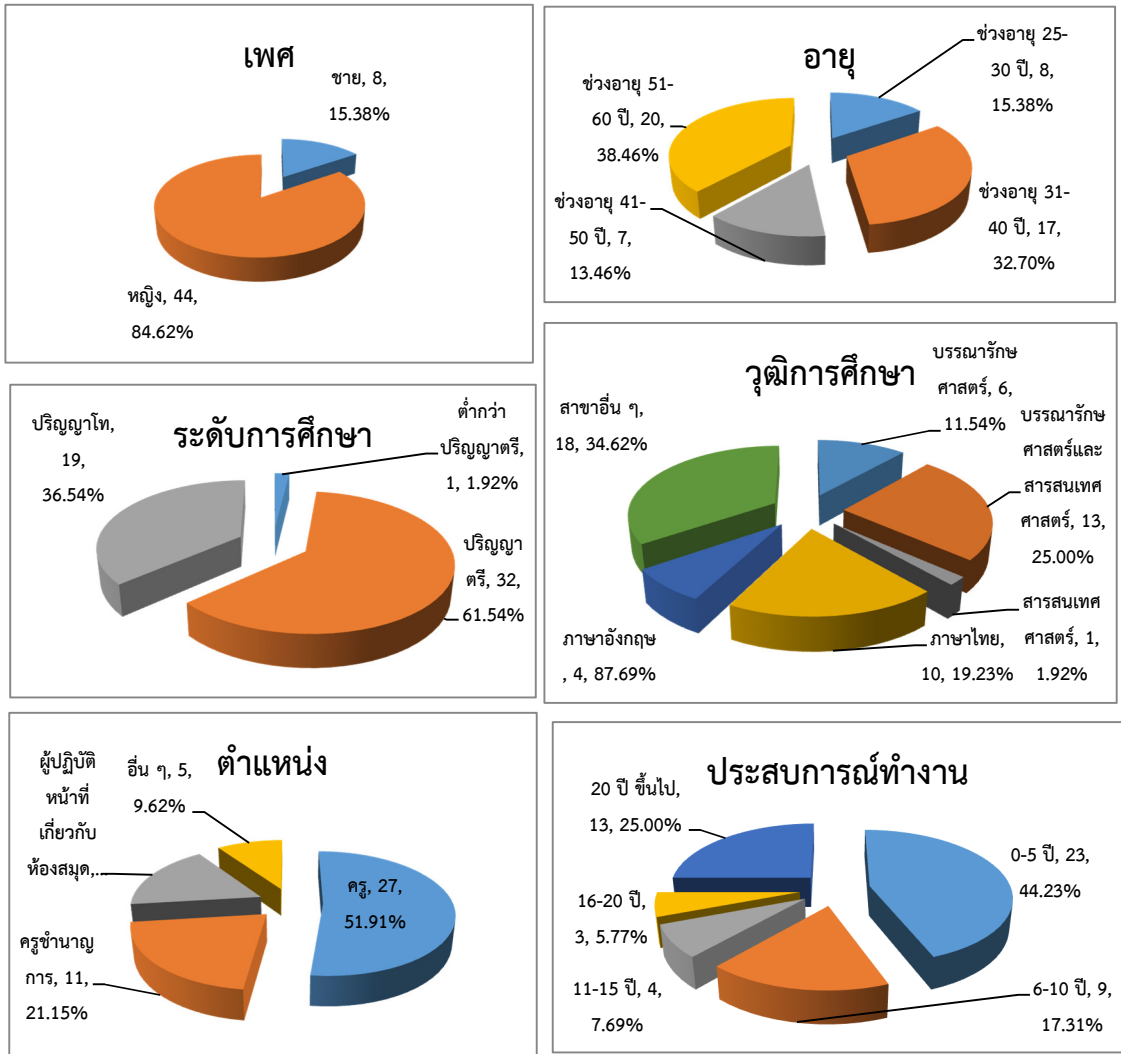
5) การวิเคราะห์ข้อมูล การวิเคราะห์ข้อมูลสำหรับกรวิจัยครั้งนี้ แบ่งการวิเคราะห์ออกเป็น 5 ตอน ตามรายละเอียดในแบบสอบถาม ข้อมูลที่รวบรวมได้นำมาดำเนินการวิเคราะห์โดยการแจกแจงความถี่ ค่าร้อยละ และค่าเฉลี่ย ด้วยเครื่องคอมพิวเตอร์ โดยใช้โปรแกรม Microsoft Excel จากนั้นจึงสรุปผล

สรุปผล อภิปรายผล ข้อเสนอแนะ และการนำไปใช้ประโยชน์

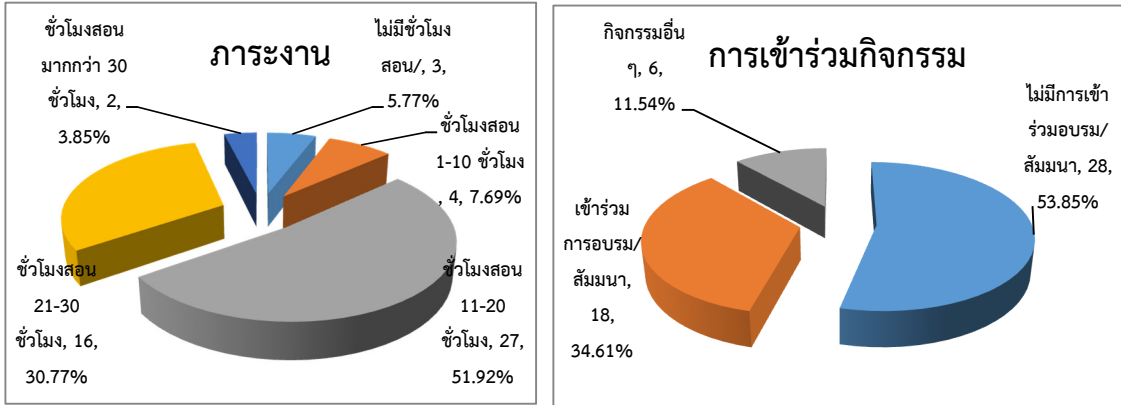
สรุปผลการวิจัย

1. ผลการวิเคราะห์ข้อมูลทั่วไปของผู้ตอบแบบสอบถาม

แผนภูมิที่ 1 ผลการวิเคราะห์ข้อมูลทั่วไปของผู้ตอบแบบสอบถาม

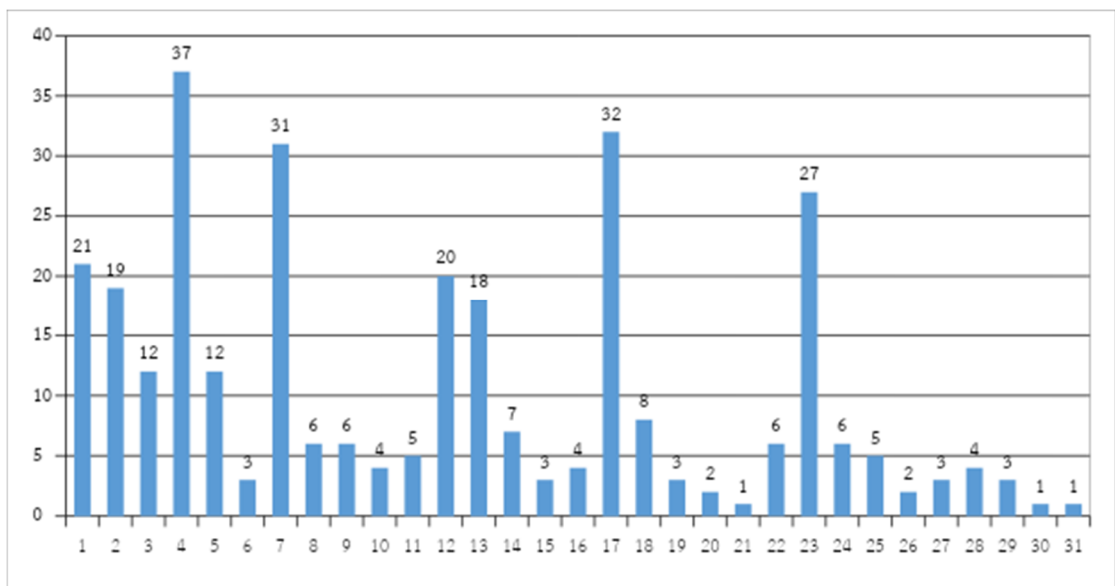


แผนภูมิที่ 1 ผลการวิเคราะห์ข้อมูลทั่วไปของผู้ตอบแบบสอบถาม (ต่อ)



2. ผลการวิเคราะห์ข้อมูลทั่วไปเกี่ยวกับห้องสมุดโรงเรียน

แผนภูมิที่ 2 ผลการวิเคราะห์ข้อมูลทั่วไปเกี่ยวกับห้องสมุดโรงเรียน



3. ผลการวิเคราะห์ความคาดหวังในการเข้าร่วมกิจกรรมบริการวิชาการด้านห้องสมุดและการสร้างเครือข่ายความร่วมมือระหว่างห้องสมุดโรงเรียนในแต่ละด้านพบว่า

ตารางที่ 1 แสดงความคาดหวังในการเข้าร่วมกิจกรรมบริการวิชาการด้านห้องสมุด

กิจกรรมบริการวิชาการทางด้านห้องสมุด	\bar{X}	S.D.	แปลความ
การเข้าชมนิทรรศการด้านห้องสมุด	3.71	0.97	มาก
การฟังบรรยาย/ประชุม/สัมมนาทางวิชาการ	3.65	0.88	มาก
การฝึกอบรมหลักสูตรระยะสั้น (1-2 วัน)	3.67	0.92	มาก
การฝึกอบรมหลักสูตรระยะยาว (1-2 สัปดาห์)	2.92	0.92	ปานกลาง
การเข้ารับบริการให้คำปรึกษาทางวิชาการ	3.40	0.89	ปานกลาง
รวม	3.47	0.92	ปานกลาง

จากตาราง พบว่ากิจกรรมที่ผู้ตอบแบบสอบถามมีความคาดหวังในการเข้าร่วมกิจกรรมบริการวิชาการอยู่ในระดับปานกลางเมื่อพิจารณาเป็นรายข้อพบว่าผู้ตอบแบบสอบถามมีความคาดหวังในการเข้าชมนิทรรศการด้านห้องสมุดมากที่สุดอยู่ในระดับมาก (\bar{X} =3.71) รองลงมาคือ การฝึกอบรมหลักสูตรระยะสั้น (1-2 วัน) อยู่ในระดับมาก (\bar{X} =3.67) และการฟังบรรยาย/ประชุม/สัมมนาทางวิชาการอยู่ในระดับมาก (\bar{X} =3.65) ตามลำดับ

ตารางที่ 2 แสดงความคาดหวังในหัวข้อของกิจกรรมทางด้านห้องสมุด

หัวข้อของกิจกรรมทางด้านห้องสมุด	\bar{X}	S.D.	แปลความ
1. งานเทคนิคห้องสมุด			
1.1 การจัดหาทรัพยากรสารสนเทศ	3.90	1.05	มาก
1.2 การวิเคราะห์หมวดหมู่และทำรายการทรัพยากรสารสนเทศ	3.79	0.89	มาก
1.3 การซ่อม/การจัดเตรียมทรัพยากรสารสนเทศเพื่อให้บริการ	3.67	0.86	มาก
รวม	3.79	0.93	มาก
2. กิจกรรมห้องสมุด			
2.1 การจัดกิจกรรมส่งเสริมการอ่าน	4.33	0.65	มาก
2.2 การจัดนิทรรศการ	4.08	0.81	มาก
2.3 การปฐมนิเทศการใช้ห้องสมุด	3.85	0.87	มาก
รวม	4.09	0.78	มาก

ตารางที่ 2 แสดงความคาดหวังในหัวข้อของกิจกรรมทางด้านห้องสมุด (ต่อ)

หัวข้อของกิจกรรมทางด้านห้องสมุด	\bar{X}	S.D.	แปลความ
3. งานบริการห้องสมุด			
3.1 บริการยืม-คืน	3.96	0.97	มาก
3.2 บริการสอนวิธีการใช้ห้องสมุด	3.87	0.93	มาก
3.3 บริการตอบคำถามและช่วยการค้นคว้า	3.87	0.93	มาก
3.4 บริการข่าวสารทันสมัย	3.94	0.96	มาก
3.5 บริการสืบค้นสารสนเทศอิเล็กทรอนิกส์/ อินเทอร์เน็ต	3.92	0.90	มาก
3.6 บริการลักษณะพิเศษ/ เชิงรุก เช่น ห้องสมุด เคลื่อนที่ห้องสมุดในชั้นเรียน ห้องสมุดในสนามเด็ก เล่น	3.73	0.99	มาก
รวม	3.88	0.95	มาก
4. งานเทคโนโลยีห้องสมุด			
4.1 การพัฒนาระบบห้องสมุดอัตโนมัติ	3.90	0.93	มาก
4.2 การพัฒนาเว็บไซต์ห้องสมุด	3.77	0.96	มาก
4.3 การพัฒนาห้องสมุดดิจิทัล	3.81	0.95	มาก
4.4 ระบบอินเทอร์เน็ต	3.96	0.93	มาก
4.5 Line	3.63	0.99	มาก
4.6 Facebook	3.85	0.89	มาก
รวม	3.82	0.94	มาก
5. งานบริหารจัดการห้องสมุด			
5.1 การวางแผนกลยุทธ์และการกำหนดนโยบายในการ บริหารจัดการ	3.75	0.86	มาก
5.2 การออกแบบอาคาร สถานที่ ครุภัณฑ์ ห้องสมุด	3.83	0.99	มาก
5.3 การประชาสัมพันธ์	3.90	0.87	มาก
รวม	3.83	0.91	มาก
รวมทั้งสิ้น	3.88	0.90	มาก

จากตารางพบว่าหัวข้อของกิจกรรมทางด้านห้องสมุดที่ผู้ตอบแบบสอบถามมีความคาดหวังในการเข้าร่วมมากที่สุดคือ หัวข้อด้านกิจกรรมห้องสมุดอยู่ในระดับมาก (\bar{X} =4.09) รองลงมาคือ ด้านงานบริการห้องสมุดอยู่ในระดับมาก (\bar{X} =3.88) และด้านการบริหารจัดการห้องสมุดอยู่ในระดับมาก (\bar{X} =3.83) ตามลำดับ ส่วนหัวข้อกิจกรรมที่ผู้ตอบแบบสอบถามมีความคาดหวังน้อยที่สุดคือ ด้านงานเทคนิคห้องสมุดอยู่ในระดับมาก (\bar{X} =3.79)

ตารางที่ 3 แสดงความคาดหวังในวัสดุ อุปกรณ์ เครื่องมือต่าง ๆ ในการดำเนินงานห้องสมุด

วัสดุ อุปกรณ์ เครื่องมือต่างๆ ในการดำเนินงานห้องสมุด	\bar{X}	S.D.	แปลความ
1. คู่มือการบริหารงานห้องสมุดโรงเรียน	3.67	0.92	มาก
2. คู่มือการลงรายการหนังสือ	3.65	0.95	มาก
3. คู่มือการวิเคราะห์หมวดหมู่หนังสือ	3.77	0.92	มาก
4. คู่มือการกำหนดเลขผู้แต่ง	3.67	0.92	มาก
5. วัสดุอุปกรณ์ด้านการซ่อมหนังสือ	3.71	0.93	มาก
6. คู่มือการจัดนิทรรศการห้องสมุด	3.75	0.92	มาก
7. คู่มือการจัดสื่อและกิจกรรมสำหรับห้องสมุด	3.79	0.99	มาก
8. คู่มือการจัดรูปแบบบริการของห้องสมุดโรงเรียน	3.88	0.94	มาก
9. ระบบห้องสมุดอัตโนมัติ	3.96	0.97	มาก
10. คอมพิวเตอร์	4.10	0.99	มาก
11. เครื่องปริ้นเตอร์	4.02	0.80	มาก
รวม	3.82	0.93	มาก

จากตารางพบว่าด้านวัสดุ อุปกรณ์ เครื่องมือต่าง ๆ ผู้ตอบแบบสอบถามอยู่ในระดับมาก ($\bar{X}=3.82$) เมื่อพิจารณาเป็นรายข้อพบว่า ผู้ตอบแบบสอบถามมีความคาดหวังในวัสดุ อุปกรณ์ เครื่องมือเกี่ยวกับคอมพิวเตอร์มากที่สุด อยู่ในระดับมาก ($\bar{X}=4.10$) รองลงมาคือเครื่องปริ้นเตอร์ ($\bar{X}=4.02$) และระบบห้องสมุดอัตโนมัติอยู่ในระดับมาก ($\bar{X}=3.96$) ตามลำดับ ส่วนวัสดุ อุปกรณ์ เครื่องมือต่าง ๆ ที่มีความคาดหวังน้อยที่สุดคือคู่มือการลงรายการหนังสืออยู่ในระดับมาก ($\bar{X}= 3.65$)

ตารางที่ 4 แสดงความคาดหวังในสถานที่จัดกิจกรรมบริการวิชาการ

สถานที่จัดกิจกรรมบริการวิชาการห้องสมุด	\bar{X}	S.D.	แปลความ
1. มหาวิทยาลัยราชภัฏพิบูลสงคราม	3.89	0.83	มาก
2. ศูนย์ฝึกอบรม/โรงแรมในเขตพื้นที่ต้นสังกัด	3.79	0.98	มาก
3. สำนักงานเขตพื้นที่การศึกษาต้นสังกัด	3.69	0.92	มาก
รวม	3.79	0.91	มาก

จากตาราง พบว่าผู้ตอบแบบสอบถามมีความคาดหวังในสถานที่จัดกิจกรรมบริการวิชาการในภาพรวมอยู่ในระดับมาก ($\bar{X}=3.79$) เมื่อพิจารณาเป็นรายข้อพบว่า ผู้ตอบแบบสอบถามมีความคาดหวังในสถานที่จัดกิจกรรมบริการวิชาการที่มหาวิทยาลัยราชภัฏพิบูลสงครามมากที่สุด อยู่ในระดับมาก ($\bar{X}=3.89$) รองลงมาคือ ศูนย์ฝึกอบรม/โรงแรมในเขตพื้นที่ต้นสังกัด อยู่ในระดับมาก ($\bar{X}=3.79$) ตามลำดับ

ตารางที่ 5 แสดงความคาดหวังในการสร้างเครือข่าย

เครือข่าย	\bar{X}	S.D.	แปลความ
1. เครือข่ายการจัดหาทรัพยากรสารสนเทศ	3.79	0.98	มาก
2. เครือข่ายการยืมระหว่างห้องสมุด	3.77	0.94	มาก
3. เครือข่ายการพัฒนาาระบบห้องสมุดอัตโนมัติ	3.83	0.96	มาก
4. เครือข่ายการพัฒนาห้องสมุดดิจิทัล	3.88	0.94	มาก
5. เครือข่ายการพัฒนาเว็บไซต์ห้องสมุด	3.83	0.96	มาก
6. เครือข่ายการจัดกิจกรรมส่งเสริมการอ่าน	3.94	0.99	มาก
7. เครือข่ายการจัดนิทรรศการ	3.85	0.89	มาก
รวม	3.84	0.95	มาก

จากตาราง พบว่า ความคาดหวังในการสร้างเครือข่ายนั้นผู้ตอบแบบสอบถามมีความคาดหวังในการสร้างเครือข่ายอยู่ในระดับมาก ($\bar{X}=3.84$) เมื่อพิจารณาเป็นรายข้อพบว่าผู้ตอบแบบสอบถามมีความคาดหวังในการสร้างเครือข่ายเครือข่ายการจัดกิจกรรมส่งเสริมการอ่านมากที่สุดอยู่ในระดับมาก ($\bar{X}=3.94$) รองลงมาคือเครือข่ายการพัฒนาห้องสมุดดิจิทัลอยู่ในระดับมาก ($\bar{X}= 3.88$) และเครือข่ายการจัดนิทรรศการอยู่ในระดับมาก ($\bar{X}=3.85$) ตามลำดับ ส่วนความคาดหวังในการสร้างเครือข่ายที่น้อยที่สุด คือเครือข่ายการยืมระหว่างห้องสมุดอยู่ในระดับมาก ($\bar{X}= 3.77$)

4. ผลการวิเคราะห์ปัญหาและอุปสรรคในการดำเนินงาน พบว่า ห้องสมุดโรงเรียนที่ทำการศึกษ ส่วนใหญ่มีปัญหาในภาพรวมระดับมาก ($\bar{X}=3.82$)เมื่อพิจารณาเป็นรายข้อพบว่าห้องสมุดโรงเรียนมีปัญหาด้านงบประมาณไม่เพียงพอมากที่สุดอยู่ในระดับมาก ($\bar{X}=4.29$) รองลงมาคือ อุปกรณ์เทคโนโลยีไม่เพียงพอและอุปกรณ์เทคโนโลยีไม่ทันสมัย อยู่ในระดับมาก ($\bar{X}= 4.12$) และบุคลากรไม่เพียงพออยู่ในระดับมาก ($\bar{X}= 4.10$) ตามลำดับ ส่วนปัญหาที่ห้องสมุดโรงเรียนมีน้อยที่สุด คือครูไม่สนับสนุนให้นักเรียนศึกษาค้นคว้าในห้องสมุด อยู่ในระดับมาก ($\bar{X}= 3.13$)

5. ข้อเสนอแนะเพิ่มเติม

1. ด้านการบริการวิชาการต้องการพัฒนาตนเองในกิจกรรมที่เกี่ยวกับการอบรม สัมมนา การอบรมเชิงปฏิบัติการเป็นประจำทุกปีอย่างน้อยปีละ 1 ครั้ง
2. หัวข้อกิจกรรมเป็นหัวข้อทางด้านกิจกรรมส่งเสริมการอ่านและการเข้าใช้ห้องสมุด
3. การดำเนินงานของห้องสมุดโรงเรียนควรเน้นกิจกรรมส่งเสริมการอ่านให้กับนักเรียน
4. เนื้อหาหลักสูตรของกิจกรรมมีความต้องการหลักสูตรเกี่ยวกับการจัดกิจกรรมการส่งเสริมการอ่านที่มีเนื้อหาหลักสูตรที่ทันสมัยโดยนำเทคโนโลยีมาประยุกต์ใช้ให้เหมาะสมกับสภาพการณ์ปัจจุบัน
5. สถานที่จัดอบรม สัมมนา และอบรมเชิงปฏิบัติการต้องการให้จัดที่สำนักวิทยบริการและเทคโนโลยีสารสนเทศ มหาวิทยาลัยราชภัฏพิบูลสงคราม เนื่องจากมีความพร้อมทุกด้าน
6. ด้านเครือข่ายมีความต้องการในการสร้างเครือข่ายในลักษณะออนไลน์เพื่อความสะดวกและรวดเร็วอันจะเอื้อต่อการดำเนินงานห้องสมุดโรงเรียนในพื้นที่ใกล้เคียงกันมากยิ่งขึ้น

7. ด้านปัญหาและอุปสรรคการดำเนินงาน เสนอแนะว่าผู้ใช้บริการส่วนใหญ่ยังมีการเข้าใช้บริการน้อยและยังขาดแรงจูงใจในการอ่าน รวมถึงผู้ปฏิบัติงานยังขาดทักษะ ความรู้ทางด้านบรรณารักษ์และมีการทำงานอื่น ๆ ที่ต้องรับผิดชอบจนไม่สามารถปฏิบัติงานได้อย่างเต็มที่ นอกจากนี้ในด้านงบประมาณยังมีผลต่อการบริหารจัดการห้องสมุดที่ถือเป็นปัญหาและอุปสรรคสำคัญอย่างยิ่ง

อภิปรายผลการวิจัย

จากผลการวิจัยเรื่องความคาดหวังของครูบรรณารักษ์ที่มีต่อการสร้างเครือข่ายความร่วมมือระหว่างห้องสมุดโรงเรียนในเขตพื้นที่การศึกษามัธยมศึกษาในเขตจังหวัดพิษณุโลก สุโขทัย และอุดรดิตถ์ กับสำนักวิทยบริการและเทคโนโลยีสารสนเทศ มหาวิทยาลัยราชภัฏพิบูลสงครามสามารถอภิปรายประเด็นที่สำคัญ ดังนี้

ห้องสมุดโรงเรียนในเขตพื้นที่การศึกษามัธยมศึกษาในเขตจังหวัดพิษณุโลก สุโขทัย และอุดรดิตถ์ มีขนาดห้องสมุดขนาดเล็ก 1-2 ห้องเรียน และมีความคาดหวังในการเข้าชมนิทรรศการด้านห้องสมุดสอดคล้องกับงานวิจัยของ ทิพภา ปลีหะจินดา (2554, น. 47-59) ที่ว่าห้องสมุดโรงเรียนมัธยมศึกษาในภาคตะวันออกเฉียงเหนือเป็นห้องสมุดขนาดเล็ก 1-2 ห้องเรียน ผู้บริหารโรงเรียนสนับสนุนให้ครูบรรณารักษ์เข้าร่วมกิจกรรมบริการวิชาการในภาพรวมในระดับปานกลางโดยสนับสนุนด้านเวลา ด้านบุคลากร และด้านงบประมาณ ตามลำดับ ด้านกิจกรรมครูบรรณารักษ์มีความต้องการอันดับหนึ่งด้านศึกษาดูงานในห้องสมุดที่ได้มาตรฐาน รองลงมาคือการจัดหลักสูตรระยะสั้น 1-2 วัน และการเข้าชมนิทรรศการ นอกจากนี้ผู้ตอบแบบสอบถามมีความคาดหวังรับบริการวิชาการเกี่ยวกับหัวข้อของกิจกรรมทางด้านห้องสมุด และการสร้างเครือข่ายซึ่งต้องการรับบริการเกี่ยวกับกิจกรรมส่งเสริมการอ่าน และระบบห้องสมุดอัตโนมัติ ซึ่งสอดคล้องกับงานวิจัยของ บุปผา ไชยแสง และคณะ (2560, น. 35) ดาราวรรณ สุวรรณทา (2556, น. 90) ที่พบว่า ครูบรรณารักษ์มีความต้องการศึกษาดูงานห้องสมุดโรงเรียนที่ได้มาตรฐานในประเทศและใช้สื่อรูปแบบต่าง ๆ ประกอบการจัดกิจกรรมของห้องสมุด ผลการทดสอบสมมติฐานพบว่า ครูบรรณารักษ์และผู้ปฏิบัติงานห้องสมุดมีความต้องการเข้าร่วมกิจกรรมบริการวิชาการทุกด้านไม่แตกต่างกัน และความคิดเห็นของผู้บริหารโรงเรียนที่สนับสนุนให้ครูบรรณารักษ์เข้าร่วมกิจกรรมบริการวิชาการไม่แตกต่างกัน รวมทั้งมีข้อเสนอแนะเกี่ยวกับลักษณะของการจัดกิจกรรมบริการวิชาการที่ต้องการคือกิจกรรมส่งเสริมการอ่าน การจัดระบบห้องสมุดอัตโนมัติ การจัดหาหมวดหมู่หนังสือและรูปแบบการสอนโดยใช้ห้องสมุดเป็นแหล่งเรียนรู้

ข้อเสนอแนะ

ข้อเสนอแนะในการวิจัยครั้งต่อไป

1. ควรศึกษาการพัฒนากระบวนห้องสมุดอัตโนมัติสำหรับห้องสมุดโรงเรียน
2. ควรศึกษาการพัฒนาหลักสูตรฝึกอบรมในการจัดกิจกรรมส่งเสริมการอ่านแก่ครูบรรณารักษ์ห้องสมุดโรงเรียน

3. ควรศึกษาการพัฒนากระบวนเครือข่ายออนไลน์ของห้องสมุดโรงเรียน

การนำไปใช้ประโยชน์

1. การฝึกอบรมในหลักสูตรระยะสั้น 1-2 วัน ในหัวข้อเกี่ยวกับการจัดกิจกรรมส่งเสริมการอ่าน โดยจัดที่สำนักวิทยบริการฯ
2. ควรสร้างเครือข่ายความร่วมมือที่เน้นเกี่ยวกับกิจกรรมส่งเสริมการอ่าน
3. ระบบห้องสมุดอัตโนมัติในการบริหารจัดการห้องสมุดซึ่งเป็นสิ่งที่สำนักวิทยบริการฯ มีความเป็นไปได้ที่จะพัฒนาให้แก่ห้องสมุดโรงเรียนต่อไป

รายการอ้างอิง

- ดารารวรรณ สุวรรณทา. (2556). รูปแบบการจัดบริการวิชาการและการสร้างเครือข่ายความร่วมมือสำหรับห้องสมุดโรงเรียนในจังหวัดจันทบุรี (วิทยานิพนธ์ปริญญาโทบริหารธุรกิจ). ชลบุรี: มหาวิทยาลัยบูรพา.
- ทิพภา ปลีทะจินดา. (2554). ความต้องการบริการวิชาการเพื่อพัฒนาห้องสมุดโรงเรียนมัธยมศึกษาในภาคตะวันออกเฉียงเหนือ. ชลบุรี: คณะมนุษยศาสตร์และสังคมศาสตร์ มหาวิทยาลัยบูรพา.
- บุปผา ไชยแสง, นูรีดา จะปะกียา, จารุณ การี, ชุตติมา คำแก้ว, และชินวัจน์ งามวรรณกร. (2560). ความต้องการบริการวิชาการเพื่อพัฒนาห้องสมุดโรงเรียนประถมศึกษาในจังหวัดยะลา. *อินฟอร์เมชัน*, 24(2), 25-26.
- สำนักงานคณะกรรมการพัฒนาการเศรษฐกิจและสังคมแห่งชาติ. (2559). *แผนพัฒนาเศรษฐกิจและสังคมแห่งชาติ ฉบับที่ 12 พ.ศ. 2560-2564*. ผู้แต่ง.